



## รายสรุปสถิติการใช้บริการ ประจำปีการศึกษา 2558



งานวิทยบริการ  
สำนักวิทยบริการและเทคโนโลยีสารสนเทศ

## รายงานสรุปสถิติการใช้บริการ งานวิทยบริการ ประจำปีการศึกษา 2558

ด้วยงานวิทยบริการมีแผนงานที่ให้บริการ ได้แก่ แผนงานห้องสมุด แผนงานศูนย์การเรียนรู้ด้วยตนเอง โดยมีการบริการที่หลากหลาย เพื่อให้เป็นข้อมูลสนับสนุนการบริหารจัดการ และการพัฒนางานบริการให้มีประสิทธิภาพมากยิ่งขึ้น งานวิทยบริการจึงขอรายงานสรุปสถิติการใช้บริการ ตั้งแต่เดือนสิงหาคม 2558 – กรกฎาคม 2559 โดยมีรายละเอียดดังนี้

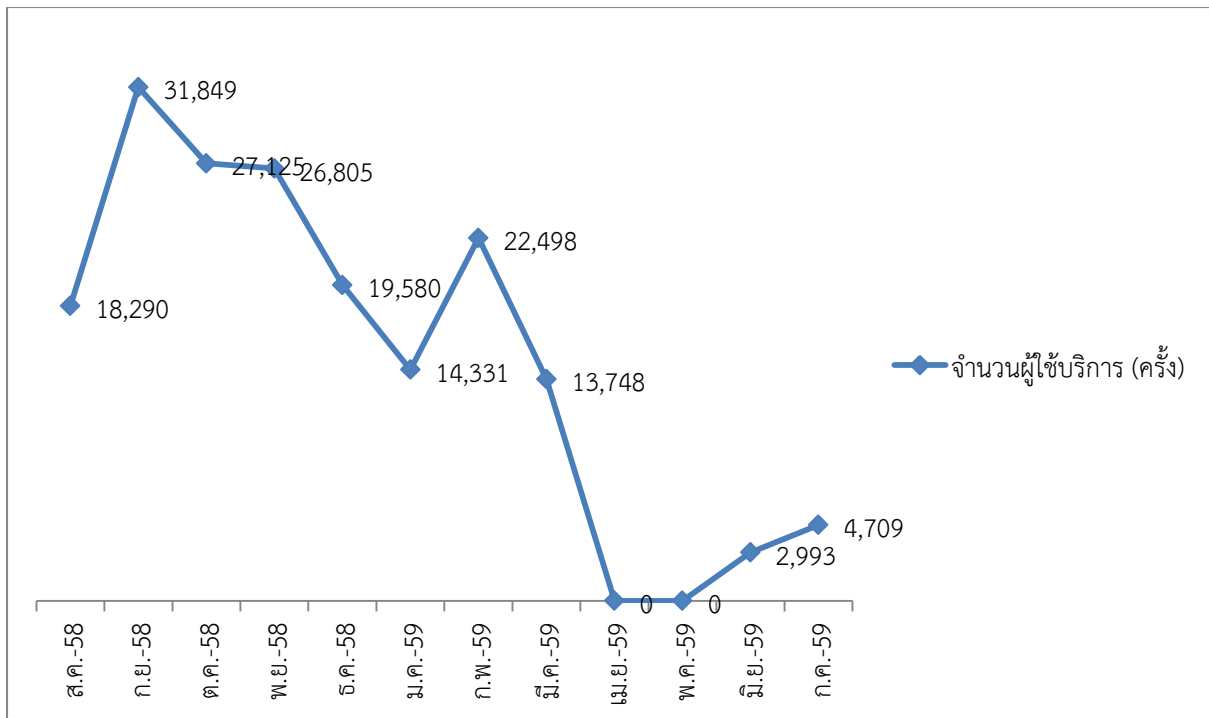
1. รายงานสถิติการเข้าใช้บริการแยกตามแผนงาน
2. รายงานสถิติการเข้าใช้บริการภาพรวมงานวิทยบริการ
3. รายงานสรุปสถิติการเข้าใช้บริการ งานวิทยบริการ แยกตามปีการศึกษา
4. สรุปสถิติการเข้าใช้ฐานข้อมูล ประจำปีการศึกษา 2558
5. สถิติการยืมคืนทรัพยากรสารสนเทศ

### 1. รายงานสถิติการให้บริการแยกตามแผนงาน

#### 1.1 แผนงานห้องสมุด

ตารางที่ 1 สถิติการเข้าใช้บริการแผนงานห้องสมุด ประจำปีการศึกษา 2558  
(สิงหาคม 2558 – กรกฎาคม 2559)

เดือน	จำนวนผู้ใช้บริการ (ครั้ง)	หมายเหตุ
ส.ค.-58	18,290	
ก.ย.-58	31,849	
ต.ค.-58	27,125	
พ.ย.-58	26,805	
ธ.ค.-58	19,580	
ม.ค.-59	14,331	ปิดภาคการศึกษาที่ 1/2558
ก.พ.-59	22,498	ซ่อมเครื่องระบบปรับอากาศสำนัก
มี.ค.-59	13,748	ซ่อมเครื่องระบบปรับอากาศสำนัก
เม.ย.-59	0	ซ่อมเครื่องระบบปรับอากาศสำนัก
พ.ค.-59	0	ซ่อมเครื่องระบบปรับอากาศสำนัก
มิ.ย.-59	2,993	ซ่อมเครื่องระบบปรับอากาศสำนัก
ก.ค.-59	4,709	ปิดภาคการศึกษาที่ 2/2558
<b>รวม</b>	<b>181,928</b>	



รูปที่ 1 สถิติการเข้าใช้บริการแผนกงานห้องสมุด ประจำปีการศึกษา 2558  
(สิงหาคม 2558 – กรกฎาคม 2559)

จากตารางที่ 1 สถิติการเข้าใช้บริการแผนกงานห้องสมุด ประจำปีการศึกษา 2558 (สิงหาคม 2558 – กรกฎาคม 2559) พบว่ามีผู้มาใช้บริการในปีการศึกษา 2558 ทั้งหมด 246,677 ครั้ง เมื่อพิจารณาเดือนที่มีพื้นที่บริการที่มีผู้ใช้บริการมากที่สุดคือ เดือนกันยายน 58 มีผู้ใช้บริการจำนวน 45,384 ครั้ง คิดเป็นร้อยละของผู้มาใช้บริการทั้งหมด 18.40 รองลงมาเป็นเดือนตุลาคม 58 มีผู้ใช้บริการจำนวน 41,536 ครั้งคิดเป็นร้อยละของผู้มาใช้บริการทั้งหมด 16.84 และที่มีผู้ใช้บริการน้อยที่สุดคือเดือน พฤษภาคม 59 มีผู้ใช้บริการจำนวน 6 ครั้งคิดเป็นร้อยละของผู้มาใช้บริการทั้งหมด 0.00 สาเหตุเนื่องจากการปิดปรับปรุงซ่อมเครื่องระบบปรับอากาศสำนักวิทยบริการและเทคโนโลยีสารสนเทศ

## 1.2 สถิติการเข้าใช้บริการแผนกงานศูนย์การเรียนรู้ด้วยตนเอง

ตารางที่ 2 สถิติการเข้าใช้บริการแผนกงานศูนย์การเรียนรู้ด้วยตนเองตนเอง ประจำปีการศึกษา 2558  
(สิงหาคม 2558 – กรกฎาคม 2559)

เดือน/ปี	บริการ/ (จำนวนครั้ง)			รวม	หมายเหตุ
	อุทยานศูนย์แห่งการเรียนรู้ (ชั้น 2)	พื้นที่บริการสื่อ มัลติมีเดียและ อินเทอร์เน็ต (ชั้น 5)	พื้นที่สนับสนุนการเพื่อ การเรียนรู้ (ชั้น 6)		
ส.ค.-58	1,667	3,510	3,565	8,742	
ก.ย.-58	2,509	5,444	5,582	13,535	
ต.ค.-58	3,653	4,815	5,943	14,411	
พ.ย.-58	2,914	5,712	4,407	13,033	
ธ.ค.-58	2,161	2,832	2,134	7,127	
ม.ค.-59	1,154	2,345	2,137	5,636	ปิดภาคการศึกษาที่ 1/2558
ก.พ.-59	1,437	0	193	1,630	ซ่อมเครื่องปรับอากาศ
มี.ค.-59	0	0	6	6	ซ่อมเครื่องปรับอากาศ
เม.ย.-59	0	0	12	12	ซ่อมเครื่องปรับอากาศ
พ.ค.-59	0	0	6	6	ซ่อมเครื่องปรับอากาศ
มิ.ย.-59	0	0	16	16	ซ่อมเครื่องปรับอากาศ
ก.ค.-59	251	107	237	595	ปิดภาคการศึกษาที่ 2/2558
<b>รวม</b>	<b>15,746</b>	<b>24,765</b>	<b>24,238</b>	<b>64,749</b>	

รูปที่ 2 สถิติการเข้าใช้บริการแผนงานศูนย์การเรียนรู้ด้วยตนเองตนเอง ประจำปีการศึกษา 2557  
(สิงหาคม 2557 – กรกฎาคม 2558)

จากตารางที่ 2 สถิติการเข้าใช้บริการแผนงานศูนย์การเรียนรู้ด้วยตนเอง ประจำปีการศึกษา 2558 (สิงหาคม 2558 – กรกฎาคม 2559) พบว่ามีผู้มาใช้บริการในปีการศึกษา 2558 ทั้งหมด 64,749 ครั้ง เมื่อพิจารณาเดือนที่มีผู้ใช้บริการมากที่สุดคือ เดือนตุลาคม 58 มีผู้ใช้บริการจำนวน 14,411 ครั้ง คิดเป็นร้อยละของผู้มาใช้บริการทั้งหมด 22.26 รองลงมาเป็นเดือนกันยายน 58 มีผู้ใช้บริการจำนวน 13,535 ครั้งคิดเป็นร้อยละของผู้มาใช้บริการทั้งหมด 20.90 และที่มีผู้ใช้บริการน้อยที่สุดคือเดือน มีนาคม และพฤษภาคม 59 เนื่องจากมีการปรับปรุงระบบเครื่องปรับอากาศสำนักวิทยบริการและเทคโนโลยีสารสนเทศ

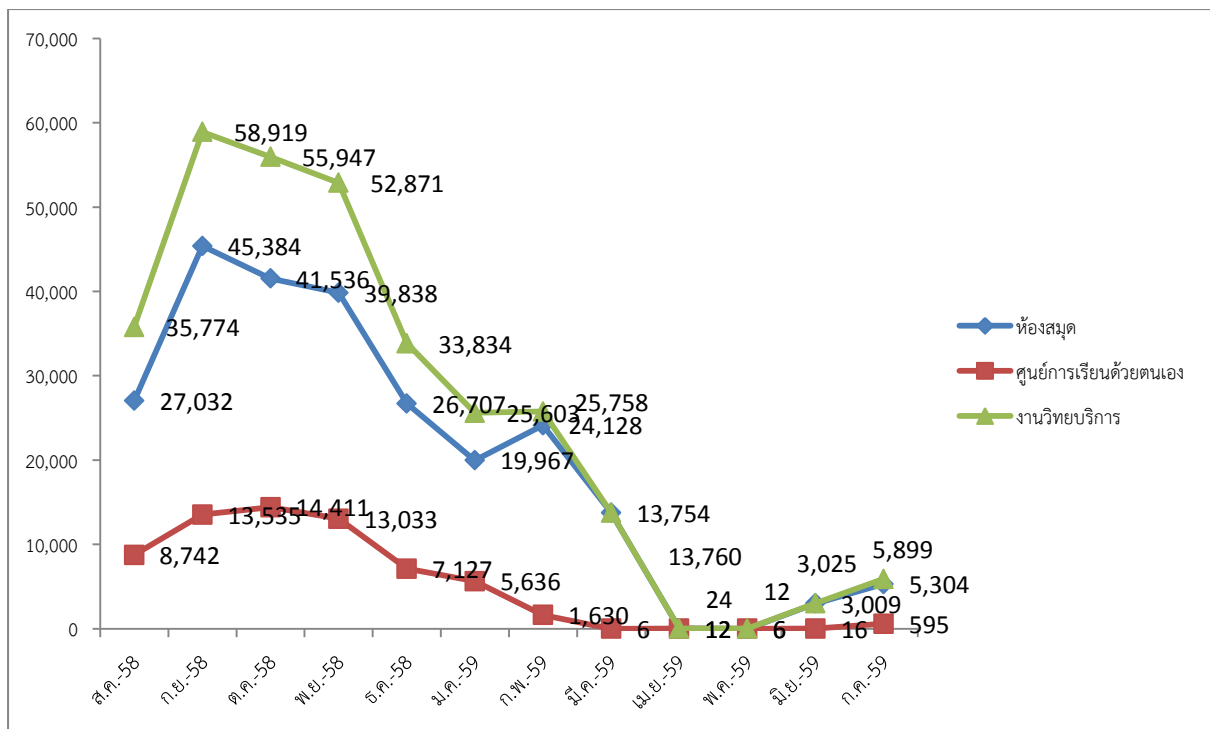
และเมื่อพิจารณาจากพื้นที่บริการ พบว่าพื้นที่บริการที่มีผู้ใช้บริการมากที่สุดคือ พื้นที่พื้นที่บริการสื่อ  
มัลติมีเดียและอินเทอร์เน็ต (ชั้น 5) มีผู้ใช้บริการจำนวน 24,765 ครั้ง คิดเป็นร้อยละของผู้มาใช้บริการทั้งหมด  
38.25 รองลงมาเป็นพื้นที่สำนักานการเพื่อการเรียนรู้ (ชั้น 6) มีผู้ใช้บริการจำนวน 24,238 ครั้งคิดเป็นร้อยละ  
ของผู้มาใช้บริการทั้งหมด 37.43 และอุทยานศูนย์แห่งการเรียนรู้ (ชั้น 2) มีผู้ใช้บริการจำนวน 15,746 ครั้ง  
คิดเป็นร้อยละของผู้มาใช้บริการทั้งหมด 23.32 ตามลำดับ

## 2. รายงานสรุปสถิติการให้บริการ งานวิทยบริการ แยกตามแผนกงาน

ตารางที่ 3 สถิติการเข้าใช้บริการงานวิทยบริการ ประจำปีการศึกษา 2558 แยกตามรายเดือน

(สิงหาคม 2558 – กรกฎาคม 2559)

เดือน	ห้องสมุด	ศูนย์การเรียนรู้ด้วย ตนเอง	รวม	หมายเหตุ
ส.ค.-58	18,290	8,742	27,032	
ก.ย.-58	31,849	13,535	45,384	
ต.ค.-58	27,125	14,411	41,536	
พ.ย.-58	26,805	13,033	39,838	
ธ.ค.-58	19,580	7,127	26,707	
ม.ค.-59	14,331	5,636	19,967	ปิดภาคการศึกษาที่ 1/2558
ก.พ.-59	22,498	1,630	24,128	ซ่อมเครื่องปรับอากาศ
มี.ค.-59	13,748	6	13,754	ซ่อมเครื่องปรับอากาศ
เม.ย.-59	0	12	12	ซ่อมเครื่องปรับอากาศ
พ.ค.-59	0	6	6	ซ่อมเครื่องปรับอากาศ
มิ.ย.-59	2,993	16	3,009	ซ่อมเครื่องปรับอากาศ
ก.ค.-59	4,709	595	5,304	ปิดภาคการศึกษาที่ 2/2558
<b>รวม</b>	<b>181,928</b>	<b>64,749</b>	<b>246,677</b>	



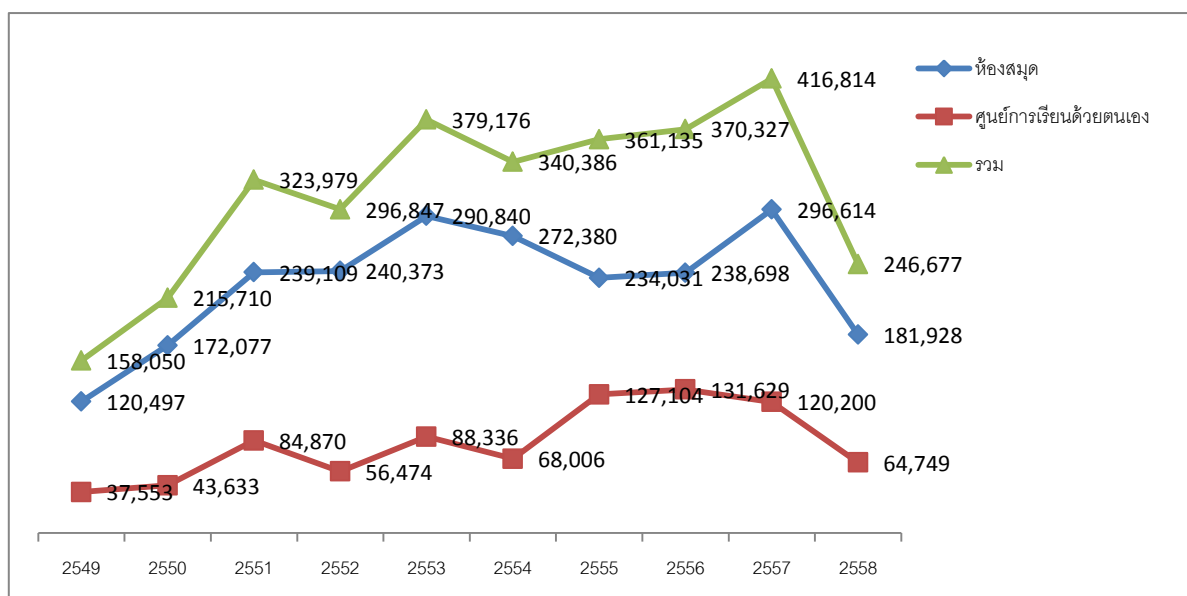
รูปที่ 3 สถิติการเข้าใช้บริการงานวิทยบริการ ประจำปีการศึกษา 2557 แยกตามรายเดือน  
(สิงหาคม 2557 – กรกฎาคม 2558)

จากตารางที่ 3 สถิติการเข้าใช้บริการงานวิทยบริการ ประจำปีการศึกษา 2558 (สิงหาคม 2558 – กรกฎาคม 2559) พบว่ามีผู้มาใช้บริการในปีการศึกษา 2558 ทั้งหมด 246,677 ครั้ง เมื่อพิจารณาเดือนที่มีพื้นที่บริการที่มีผู้ใช้บริการมากที่สุดคือ เดือนกันยายน 2558 มีผู้ใช้บริการจำนวน 45,384 ครั้ง รองลงมา เป็นเดือนตุลาคม 2558 มีผู้ใช้บริการจำนวน 41,536 ครั้ง และเดือนที่มีผู้ใช้บริการน้อยที่สุดคือเดือน พฤษภาคม 2559 มีผู้ใช้บริการจำนวน 6 ครั้ง สาเหตุการลดลงของผู้ใช้บริการเนื่องจากการปรับปรุงระบบเครื่องปรับอากาศสำนักวิทยบริการและเทคโนโลยีสารสนเทศ

### 3. รายงานสรุปสถิติการให้บริการ งานวิทยบริการ แยกตามปีการศึกษา

ตารางที่ 4 สถิติการเข้าใช้บริการงานวิทยบริการ ประจำปีการศึกษา 2558 แยกตามปีการศึกษา

ปีการศึกษา	ห้องสมุด	ศูนย์การเรียนรู้ด้วยตนเอง	รวม	ผลต่าง	ร้อยละการเพิ่มลด
2549	120,497	37,553	158,050	-	-
2550	172,077	43,633	215,710	57,660	+36.48
2551	239,109	84,870	323,979	108,269	+50.19
2552	240,373	56,474	296,847	-27,132	-8.37
2553	290,840	88,336	379,176	82,329	+27.73
2554	272,380	68,006	340,386	-38,790	-10.23
2555	234,031	127,104	361,135	20,749	+6.10
2556	238,698	131,629	370,327	9,192	+2.55
2557	296,614	120,200	416,814	46,487	+12.55
2558	181,928	64,749	246,677	-170,137	-40.82
<b>รวม</b>	<b>2,286,547</b>	<b>822,554</b>	<b>3,109,101</b>		



รูปที่ 4 สถิติการเข้าใช้บริการงานวิทยบริการ ประจำปีการศึกษา 2558 แยกตามรายเดือน (สิงหาคม 2558 – กรกฎาคม 2559)

จากตารางที่ 4 สถิติการเข้าใช้บริการงานวิทยบริการ ประจำปีการศึกษา 2558 (สิงหาคม 2558 – กรกฎาคม 2559) แยกตามปีการศึกษา พบว่ามีผู้มาใช้บริการตั้งแต่ปีการศึกษา 2549- 2558 ทั้งหมด **3,109,101** ครั้ง เมื่อพิจารณาตามปีการศึกษาพบว่า ปีการศึกษาที่มีผู้ใช้บริการมากที่สุดคือ ปีการศึกษา 2557 มีผู้ใช้บริการจำนวน 416,814 ครั้ง ประกอบด้วยแผนกงานห้องสมุดมีผู้บริการ 296,614 ครั้ง และศูนย์การเรียนรู้ด้วยตนเองมีผู้ใช้บริการ 120,200 ครั้ง รองลงมาเป็นปีการศึกษา 2553 มีผู้ใช้บริการจำนวน 379,176 ครั้ง และปีการศึกษาที่มีผู้ใช้น้อยที่สุดคือปีการศึกษา 2549 เนื่องจากปีการศึกษา 2549 เริ่มเปิดให้บริการอาคาร 12B มีผู้ใช้บริการจำนวน 158,050 ครั้ง

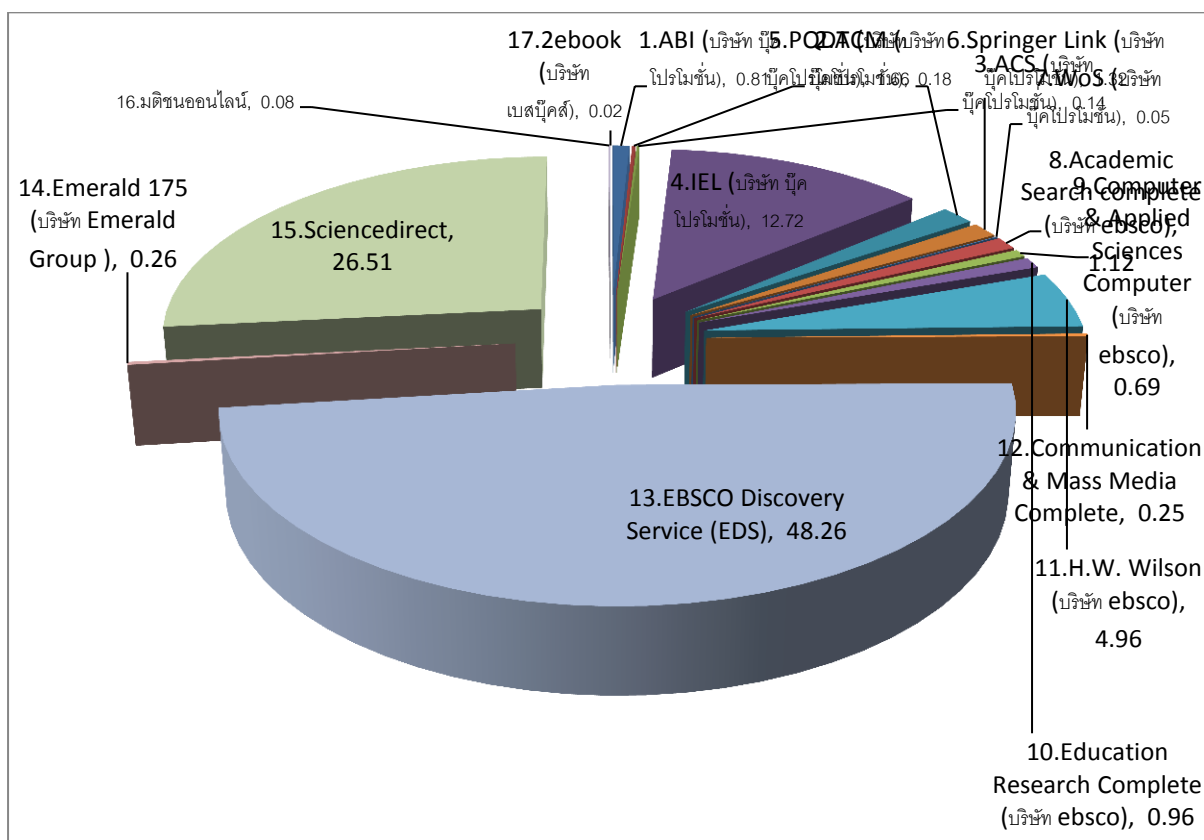
โดยเมื่อพิจารณาสถิติการเข้าใช้บริการปีการศึกษา 2558 เทียบกับปีการศึกษา 2557 พบว่ามีการเข้าใช้บริการลดลง -170,137 ครั้ง คิดเป็นร้อยละของการลดลงเท่ากับ -40.82 สาเหตุการลดลงของผู้ใช้บริการเนื่องจากการปรับปรุงระบบเครื่องปรับอากาศสำนักวิทยบริการและเทคโนโลยีสารสนเทศ



สรุปสถิติการเข้าใช้งานฐานข้อมูล ประจำปีการศึกษา 2558

ฐานข้อมูล	เดือน สิงหาคม 2558 - กรกฎาคม 2559												
	ส.ค.58	ก.ย.58	ต.ค.58	พ.ย.58	ธ.ค.58	ม.ค.59	ก.พ.59	มี.ค.59	เม.ย.59	พ.ค.59	มิ.ย.59	ก.ค.59	รวม
1.ABI (บริษัท บัญชีโปรโมชั่น)	681	849.00	549	423	279	126	618	813	235	491			5,064
2.ACM (บริษัท บัญชีโปรโมชั่น)	50	143	41	102	139	131	165	116	121	107			1,115
3.ACS (บริษัท บัญชีโปรโมชั่น)	64	59	155	108	57	65	80	36	165	108			897
4.IEL (บริษัท บัญชีโปรโมชั่น)	6,311	10,915	8,665	9,426	6,386	7,500	9,118	-	12,066	8,820			79,207
5.PQDT (บริษัท บัญชีโปรโมชั่น)	3,067	1,970	1,158	951	1,463	550	400	444	159	163			10,325
6.Springer Link (บริษัท บัญชีโปรโมชั่น)	498	594	-	2,386	975	216	510	1,309	741	1,012			8,241
7.WoS (บริษัท บัญชีโปรโมชั่น)	14	184	-	40	14	13	16	15	1	19			316
8.Academic Search complete (บริษัท ebSCO)	234	1,359	1,209	482	980	334	284	1,506	150	358	75		6,971
9.Computer & Applied Sciences Computer (บริษัท ebSCO)	14	184	462	147	951	321	219	1,502	137	278	66		4,281
10.Education Research Complete (บริษัท ebSCO)	234	1,359	474	147	950	322	313	1,510	176	419	68		5,972
11.H.W. Wilson (บริษัท ebSCO)	112	1,264	4,998	1,778	9,498	3,354	1,948	5,863	805	1,295			30,915
12.Communication & Mass Media Complete	113	1,196	38	97	37	8	24	31	8	8			1,560
13.EBSCO Discovery Service (EDS)	1,354	11,885	68,330	9,489	137,584	44,894	27,083	-					300,619

14.Emerald 175 (บริษัท Emerald Group )	164	253	163	189	342	22	70	89	137	210			1,639
15.Sciencedirect	12,683	15,041	16,548	16,114	10,655	16,427	35,265	15,539	14,319	12,551			165,142
16.มติชนออนไลน์	43	73	81	52	55	22	62	25	25	56			494
17.2ebook (บริษัท เบสบุ๊คส์)	8	41	13	8	7	0	11	5	-	6			99
<b>รวม</b>	<b>25,644</b>	<b>47,369</b>	<b>102,884</b>	<b>41,939</b>	<b>170,372</b>	<b>74,305</b>	<b>76,186</b>	<b>28,803</b>	<b>29,245</b>	<b>25,901</b>	<b>209</b>	<b>-</b>	<b>622,857</b>



รูปที่ 5 สถิติการเข้าใช้บริการการเข้าใช้งานฐานข้อมูล ประจำปีการศึกษา 2558

จากรูปที่ 5 สถิติการเข้าใช้บริการการเข้าใช้งานฐานข้อมูล ประจำปีการศึกษา 2558 ของมหาวิทยาลัยเทคโนโลยีราชมงคลอีสาน (สกอ.) ตั้งแต่เดือนสิงหาคม 2558 – พฤษภาคม 2559 พบว่ามีการเข้าใช้บริการ 622,857 ครั้ง โดย ฐาน.EBSCO Discovery Service (EDS) มีการเข้าใช้บริการมากที่สุดคิดเป็นร้อยละ 48.26 รองลงมาคือ ฐาน Sciencedirect คิดเป็นร้อยละ 26.31 และฐาน IEL (บริษัท บิ๊กโปรโมชัน) คิดเป็นร้อยละ 12.72 ตามลำดับ